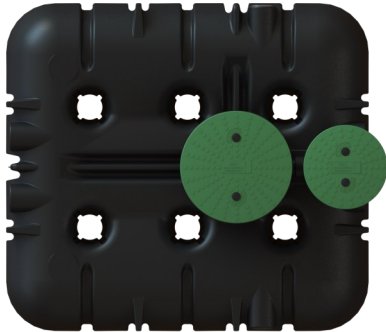


# Installationsanvisning

## CPX Fosforreducering

45040

Utgåva 2024-02-17



Tänk på att komplettera med fällningsmedel, ex, PAX XL

### Allmän information

Detta CPX Fosfor reducerings paket är flödesstyrt och anpassar sig efter behov.

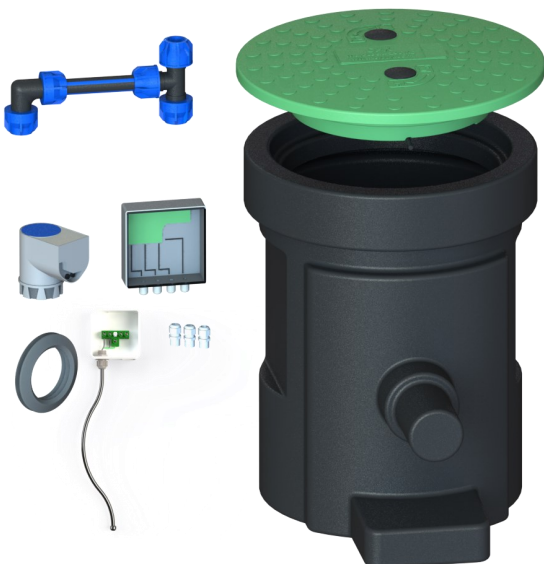
Läs hela instruktionen innan installation.

En behörig elektriker behövs för elinstallation!

### Ingående komponenter

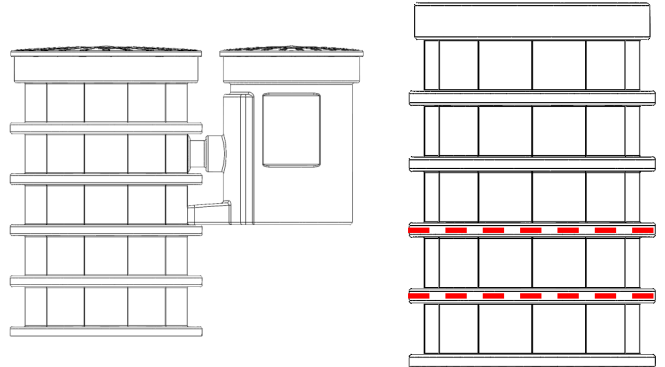
Kontrollera att följande komponenter finns med innan montering har påbörjats.

1. Teknikbrunn
2. 400mm Lock
3. Doseringspump
4. Styrenhet
5. PEM-kopplings modul
6. Inloppsmuff 110mm
7. Kabelgenomföring
8. Kopplingsbox med värmekabel



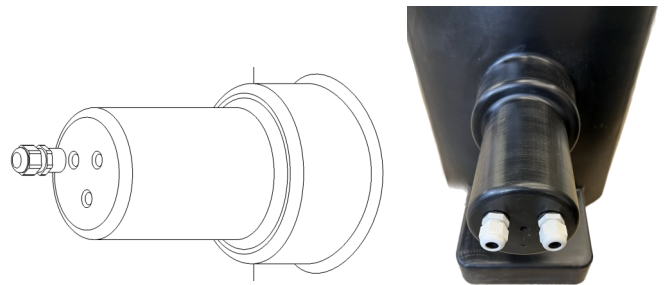
### Installation—Kapbar hals

Bestäm vilken höjd på halsen som skall användas, halsen är kapbar upp mot 2 sektioner för att fortfarande vara kompatibel med Teknikbrunnen.



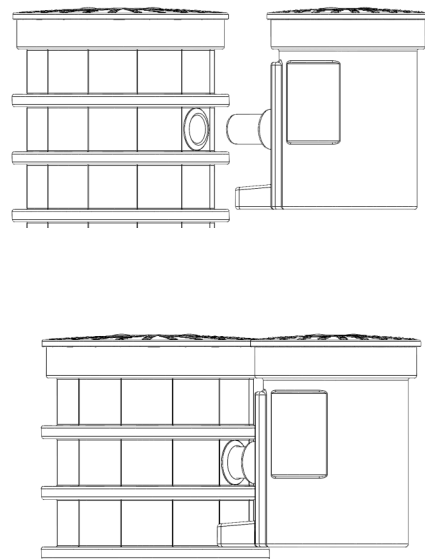
### Installation— kabelgenomföring

Det finns bormarkeringar för M16 kabelgenomföringar, dessa genomföringar används för el-sladden från pumpen och kemidoserings slangen. Montera enligt bild och för in kopplingarna.



### Installation— lhop montering

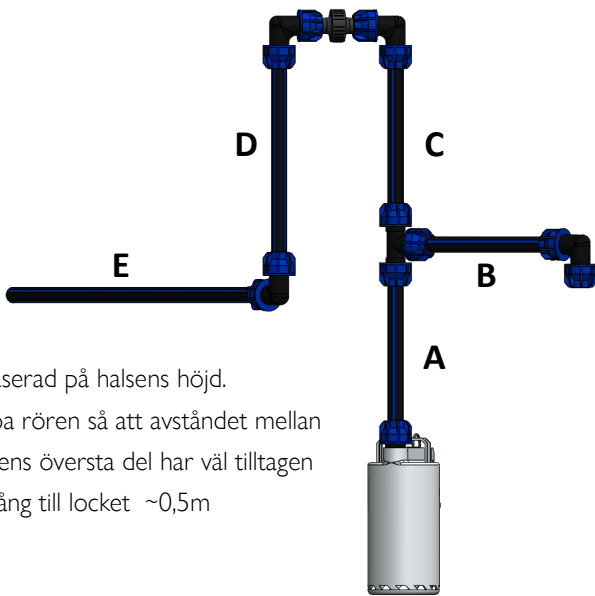
Borra ett 121-125mm hål i halsen, montera inloppsmuffen och för in teknikbrunnen.



## Installation—rörkopplingar

Montera rörkopplingarna enligt illustrationen nedan.

Rör A-E	Längd (cm)
A	30
B	40
C	*
D	C + ~20cm
E	Mot infiltration



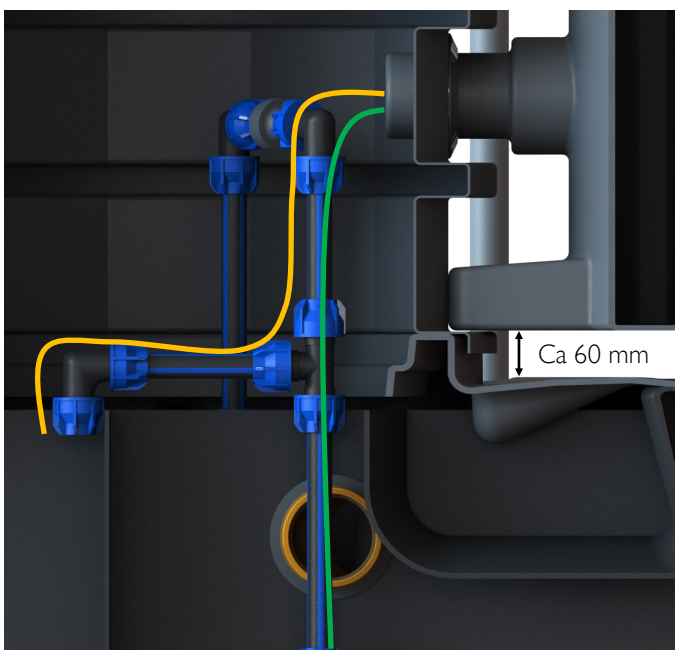
\*Baserad på halsens höjd.

Kapa rören så att avståndet mellan rören översta del har väl tilltagen frigång till locket ~0,5m

## Installation—Kablar

**Doseringsslangen** sätts fast vid rören med buntband enligt illustration.

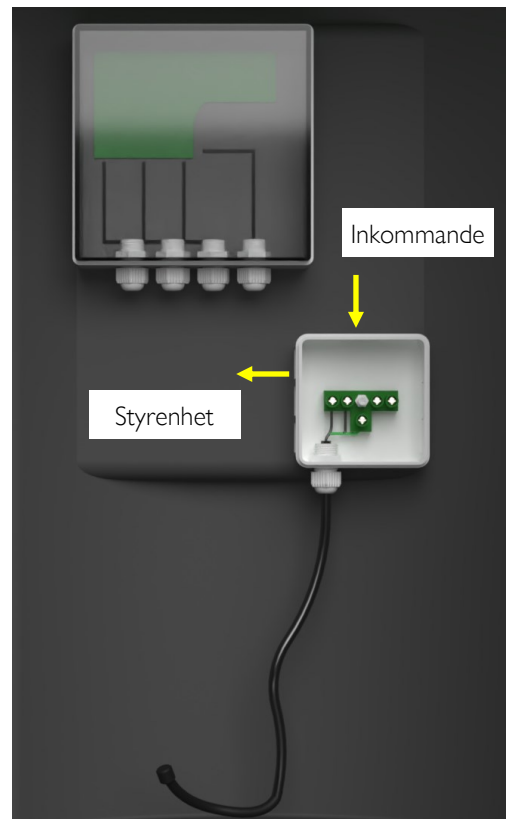
Gör likadant med **elkabeln från pumpen**



## Kopplingsbox med värmekabel

Behörig elektriker!

Montera kopplingsboxen med värmekabeln på samma sida som styrenheten. Dra sedan inkommande el först till kopplingsboxen och sedan skarva vidare mot styrenheten (se sida 3) för mer information.



Information om värmekabeln:

- Självbegränsad vid +5 °C
- Uppvärmningseffekt: 10 W/m
- Max. hålltemperatur: +65 °C

## Styrenhet

### Behörig elektriker!

Se till att sladdarna blir tillräckligt långa så man har möjlighet att lyfta ur styrenheten för underhåll och montering. Fästena är förmonterade i teknikbrunnen.

Anslut inkommande el från kopplingsboxen till styrenheten.

Styrenheten har 4st anslutningar:

#### Signal dosering

En signalladd mellan doseringspumpen och styrenheten. Du hittar kabeln i paketet som innehåller doseringspumpen.

Färg: vit, brun

#### Matning doseringspump

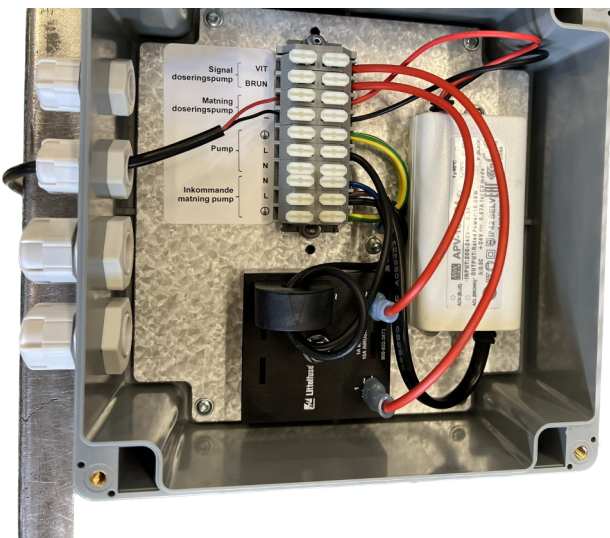
Inkopplad från start, skall monteras i doseringspumpen.

#### Pump

Strömsladden från gråvatten pumpen som befinner sig i pumpbrunnen.

#### Inkommande matning pump

Inkommande 230V till styrenheten



## Doseringspump

Doseringspumpen har tre anslutningar, kemislangen, el in, och Signal in 2.

Från vänster: El in, Signal in 2 och Kemislangen.

Den långa transparenta kabeln sätts in där det står "OUT" bredvid Signal (IN 2)

Pumpens undersida så kopplas den raka korta vita sugslangen på nippeln i centrum av muttern som skruvas fast på dunken.

Varsam hantering rekommenderas då nipplarna är tunna i godset.



Glöm inte att skjuta ut vätskan till slutet av kemislangen så pumpen doserar in till slamavskiljaren.

Du gör det genom att hålla in "Manual Feed" på doseringspumpen, tills vätskan i slangen har åkt hela vägen till änden.

## Doseringspump

Doseringspumpen är redan förinställd med dessa inställningar:

- Användning utav 25 L kemi
- 10ml dosering per puls
- Signalstyrd

I bästa fall så behövs inget ingripande på doseringspumpens inställningar, men säkerställ gärna att dessa inställningar är förvalda.

Gängan på doseringspumpen kan justeras!

## Funktion och säkerhet

Denna pump används endast för att tillsätta flockningsmedel.

Risk för personskada eller pump funktionsfel om pumpen används med andra vätskor, så resulteras det att pumpens garanti löper ut.

Följ alltid manualen när du installerar, använder och underhåller utrustningen. Det tillsatta flockningsmedlet är frätande läs säkerhetsdatablad och använd alltid skyddshandskar och skyddsglasögon vid hantering av pumpen och dess slangar och kemikaliebehållare.

Följ varningstexten och övriga säkerhetsanvisningar i säkerhetsdatabladet.

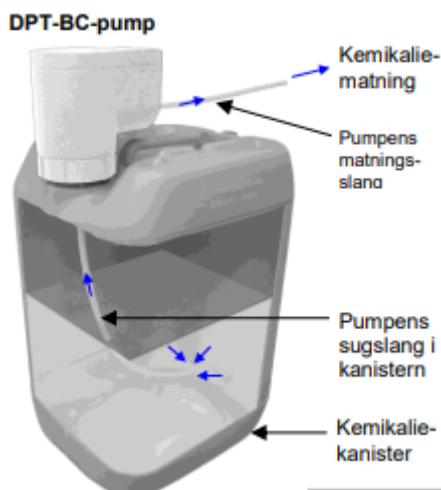
Säkerhetsdatablad för flockningsmedel bifogas hos vald kemikalier dunk.

Öppna inte pumpen på grund av risk för läckage och personskada.

Kontrollera regelbundet pumpens funktion för eventuella funktionsfel eller störningar.

**I följande lägen och situationer så bör pumpens strömkabel tas bort.**

1. Om pumpens ERROR-lampa lyser kontinuerligt är flockningsmedlet slut.
2. Om pumpen inte stannar automatiskt efter dosering på grund av störningar eller fel.
3. Om det uppstår störningar eller funktionsstörningar som inte kan hävas med hjälp av de ovannämnda åtgärderna.



"Det medföljer ett blad från tillverkaren av doseringspumpen med bild och tillhörande texter"

## Egenkontroll

Kontrollera regelbundet kemibehållaren för mängden flockningsmedel det finns kvar. Vuxen person använder ungefär 10 liter per år, under fulltids boende.

Pumpen är utrustad med ett nivåarm för att indikera när kemin börjar ta slut. När det återstående flockningsmedlet i kemibehållaren är cirka 10 %, larmar enheten med display "Fel"-indikator.

Om kemin är förbrukad måste nätsladden dras ur kemikaliepumpen. Ta sedan bort pumpen från dunken (vrid moturs för att öppna locket). Byt ut tom kemibehållare mot en ny eller fyll på den äldre behållaren, installera pumpen på kemibehållaren, sätt in strömadaptern.

## Larm kemi

Doseringspumpen är utrustad med ett nivåarm som säger till när det är ca 10% kvar av kemin. Då kommer displayen visa en "Error" betäckning på skärmen.

När kemin är slut så larmar pumpen med ett "surrande" ljud, tryck "OK" byt sedan dunk och ange volym sedan tryck "OK".

Nu har doseringspumpen nollställts emot den nya dunken och dess volym.

## Inställningar

Doseringspumpen har följande inställningar som kan göras:

- Språk
- Klockslag
- Dunkvolym
- Pumpstyrning: Med tre alternativ

### A: Signalstyrning B: Autodosering C: Tidstyrd

Vid en nyinstallation börjar du med att välja språk med piltangenterna därefter trycker du på OK.

Ställ sedan in tid. Du börjar med att välja timmar med hjälp av piltangenterna upp eller ned och trycker på OK.

Ställ sedan in minuterna och tryck på OK.

Pumpstyrning väljer du signalstyrt tryck OK.

Normal dos är 10mm till sist väljer du dunkvolym och tryck OK.

Nu är pumpen inställd och driftklar enligt önskemål.

# Kontrollpunkter—Driftjournal

Liten lathund av kontrollpunkter man kan kolla över för journalföring i nästa blad.

Beskrivning	Kontrollera
<b>Slamavskiljare:</b> En slamavskiljare eller trekammarbrunn används för att effektivt separera fasta avfallspartiklar från avloppsvattnet. Genom att ha tre separata fack möjliggör detta system en optimal avskiljning. Slammet sjunker till botten medan flytande avfall samlas på ytan.	<p>Den första kammaren fungerar som uppsamlingsplats för slammet i avloppsvattnet.</p> <p>I den sista kammaren, närmare utloppet, bör det finnas lite eller inget slam alls.</p> <p>Vid utloppet i den sista kammaren används T-rör för att förhindra att flytande slam når infiltrationsbädden.</p> <p><b>Mellanväggarna i slamavskiljaren bör vara rena och torra.</b></p> <p>Smutsiga eller fuktiga mellanväggar indikerar att avloppet tidigare har översvämmats. Detta kan ofta bero på igensättning i det efterföljande reningssystemet, eller vid defekt pump.</p> <p><b>Vattennivån i slamavskiljaren bör vara jämförbar med nivån i utloppsröret.</b></p> <p>Om vattennivån i slamavskiljaren är lägre än utloppsröret tyder det på ett eventuellt läckage i slamavskiljaren, vilket kräver tätning eller utbyte. Om vattennivån i slamavskiljaren är högre än utloppsröret kan det tyda på igensättning i det efterföljande reningssystemet.</p>
<b>Pumpbrunn:</b> En pumpbrunn kan installeras vid behov när avståndet till grundvattenytan är otillräckligt för att uppnå en effektiv avloppsbehandling.	<p>Kan vara integrerad i slamavskiljaren, eller en extern pumpbrunn.</p> <p>Pumpbrunn bör vara utrustad med ett larm, som aktiveras vid driftstopp.</p>
<b>Fördelningsbrunn:</b> En fördelningsbrunn används för att fördela avloppsvattnet till flera spridarrör i infiltrationsbädden. Genom att använda flera kortare spridarrör kan en jämnare fördelning av vattnet uppnås jämfört med ett enda långt rör.	<p>Inget slam befinner sig i fördelningsbrunnen.</p> <p>Vattennivån i fördelningsbrunnen ligger i nivå med utloppet.</p>
<b>Infiltration/markbädd:</b> En infiltrations- eller markbäddssystem låter avloppsvattnet sakta sippra genom marken och genomgå en naturlig rening under processen.	<p>Rötter från träd och buskar utgör ingen risk att skada infiltrationsystemet.</p> <p>Var medveten om att undvika tunga fordon som kör över infiltrationen då detta kan orsaka skada på anläggningen.</p>
<b>Inspektionsrör:</b> Ett inspektionsrör som befinner sig i slutet av en CPX infiltration/markbädd anläggning.	<p>Varje CPX infiltration/markbädd är utrustad med ett inspektionsrör som sticker upp ovanför marken.</p> <p>Det står inte vatten i inspektionsröret.</p> <p>Det förekommer ingen stark lukt av avlopp i omkring anläggningen.</p>
<b>Utloppsrör:</b> Efter avloppsreningen i markbädden leder ett utloppsrör bort det vatten som inte har absorberats av marken.	<p>Inget slam förekommer i provtagningsbrunnen.</p> <p>Saknas provtagningsbrunn, kontrollera vattnet i utloppsröret.</p>
<b>Teknikbrunn/P-Eliminering:</b> För anläggningar med CPX fosforfällning för högskydds nivå.	<p>Öppna det mindre 400mm locket och kontrollera följande saker:</p> <ul style="list-style-type: none"><li>• Doserpumpen lyser och har de önskade inställningar från installation.</li><li>• Det finns fällningsmedel kvar i kemikaliedunken.</li><li>• Instruktion/manual finns på "www.cipax.se" under 45040.</li></ul>

## Driftjournal CPX Anläggning

Systemet är i princip underhållsfritt, det är dock bra att kontrollera slamavskiljaren med jämna intervall och säkerställa att den fungerar som den ska. Ett bra tillfälle är efter tömning när slamavskiljaren är tom och inväntar påfyllning.

Tillsyn av anläggningen bör utföras 2ggr/år. Öppna locket och titta så inget slam finns i kammare 3, eventuellt byte utav kemi-dunk samt kolla att vattennivån är korrekt.

Driftjournalen är till för att anteckna det som berör driften av din anläggning.

Anteckna i listan nedan om följande saker inträffar.

- Vattennivån är över utloppsroret. kontakta din installatör : \_\_\_\_\_
- Onormal doft
- Slamtömning har utförts
- Byte utav kemidunk

Dessa anteckningar är till för att hjälpa och följa upp vid eventuella driftstörningar eller vid kontakt med entreprenör.

Antal personer i hushållet: \_\_\_\_\_

Namn	Beskrivning	Datum