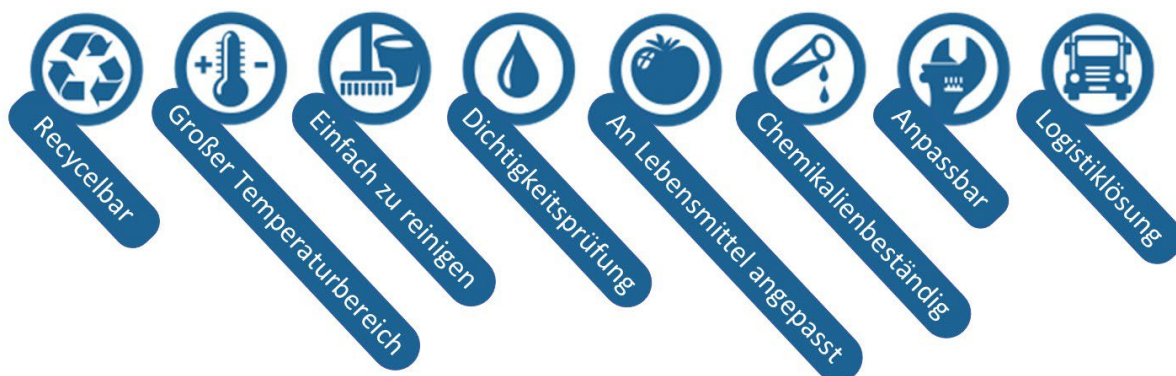


Tööstuse, vee ja kanalisatsiooni tarbeks, kemikaalide või toidu ladustamiseks mõeldud polüetüleenist CPX mahutite või konteinerite paigaldamine ja kasutamine



Mahuti valik

Sobiva toote valimiseks ja paigaldamiseks soovime järgida juhendit „**CPX mahuti või konteineri valimise juhend**“.

Temperatuur

CPX mahutid/konteinerid taluvad temperatuuri vahemikus -30°C kuni +60°C. Vältida tuleb külmumist, et mitte ainult mahutis/konteineris, vaid ka torudes ja ühendustes ei tekiks lõhkemise ohtu. Pidage meeles, et meie mahutite/konteinerite mõõtmed muutuvad vastavalt temperatuuri kõikumisele.

Hälbed

Mahutite/konteinerite pikkuse baasmõõtmete üldhälbed, kui konkreetsetel joonisel pole teisiti märgitud. Kehtib temperatuuril 20°C.				
0–20 mm	21–75 mm	76–150 mm	151–300 mm	>300 mm
+/- 0,5 mm	+/- 1,0 mm	+/- 1,5 mm	+/- 1,3 %	+/- 1,0 mm

Paigaldatud ühenduste/lisatarvikute asukoha üldhälbed.
Ø 20 mm, suhteline hälve määratud keskpunktist.

Paigaldatud osad

Pidage Cipaxiga nõu, kui kavatsete mahutile/konteinerile **enda osasid** paigaldada, et mitte ületada kaalu/koormuse/pöördemomendi piirväärtust.

CPX mahutite ja konteinerite transport ja käsitlemine

Vastuvõtukontroll

Kontrollige kindlasti saatelehe ja tellimuse alusel saadetist, et kogus oleks õige ja kaup poleks transpordi käigus kahjustada saanud. Kõik kahjustused tuleb saatelehele märkida (tehke sellest foto) ja see vastuvõtmisel kättetoimetajale esitada.

Pöörake erilist tähelepanu võimalikele transpordikahjustustele, kui mahutile on paigaldatud ühendused või väljaulatuvad toruliitmikud.

Autost maha laadimine

Ohutuse tagamiseks ei tohi mahuti/konteineri kõrgele tõstmisel selle kõrval või läheduses viibida.

Laadige toode maha selle kasutuskohale võimalikult lähedal ja planeerige sobiv koht ajutiseks ladustamiseks ja teisaldamiseks, kui mahutit/konteinerit ei paigaldata tarnimisel.

Kaubaalustele kinnitatud mahuteid/konteinereid on kõige parem tõsta kahveltõstukiga. Suuremaid mahuteid ja konteinereid, mida ei tarnita kaubaalusel, saab maha laadida kahveltõstuki või kraanaga, mis tõstab toodet valatud või eelnevalt paigaldatud tõsteasades olevate tekstiilköite abil (köied võib ka hästi toestatult ümber mahuti siduda). Vältige survet/koormust mahutile paigaldatud detailide (nt ühendused või torud) läheduses ja veenduge, et mahuti ei pöörleks mahalaadimisel, kuna see võib kahjustusi tekitada.

Tõstke mahuti/konteiner püstiasendisse

Kaitsekestaga mahutid/konteinerid tarnitakse tavaliselt kaitsekesta asetatuna. Tõstke korraga nii kaitsekesta kui ka mahutit, seejärel asetage mahuti/konteiner kaitsekesta keskele. Eemaldage kõik toed, mis takistasid transportimisel mahuti liikumist kaitsekestas.

Parim moodus suure mahuti horisontaalsest asendist püsti tõstmiseks on kraana või sildkraana, mis teeb seda mahuti ülaosas olevatesse tõsteasadesse kinnitatud tekstiilköie abil. Kasutada võib ka tõstukit või rataslaadurit, mille kahvlid on siledad ja kahjustusteta. Sellisel juhul tõstke mahutit pikiküljelt selle ülaosa juurest ning mahuti püsti lükkamisel toetatakse seda teisest otsast. Veeremise või libisemise vältimiseks tuleb mahuti tekstiilköiega kahvlite külge kinnitada.

Teisaldamine

Liigutage statsionaarset mahutit/konteinerit ainult siis, kui see on täiesti tühi.

Väiksemaid tooteid saab kaubaaluste vedajaga käsitsi teisaldada. Suuremaid tooteid tuleb ohutuse tagamiseks ettevaatlikult käsitseda, sest vale käsitsemine võib mahutit/konteinerit ja tarvikuid kahjustada ning halvimal juhul kehavigastusi tekitada. Cipaxi mahutile/konteinerile paigaldatud tarvikuid tuleb jälgida, et neid mahalaadimisel, transportimisel või paigaldamisel ei koormataks.

CPX mahutite ja konteinerite paigaldamine

Aluspind

Tööstuslikud CPX mahuti/konteinerid tuleb paigutada maapinnast kõrgemale ja need ei ole ette nähtud maa alla paigaldamiseks. Pakume ka maa-aluseid mahuteid, kuid need on taristu jaoks mõeldud tooted, millel on eraldi juhised. Mahuti/konteineri aluspind peab olema ühetasane ja täielikult toetatud ning taluma peale mahuti täitmist selle raskust. Sobiv on näiteks raudbetoonplaat vms. See kehtib ka statiiviga mahutite/konteinerite tugipunktidele. Mahuti/konteineri all oleval pinnal ei tohi olla teravaid servi ega esemeid, mis võivad mahutiga kokku puutuda. Kõvade ja karedamate pindade puhul, nagu lihvimata/silumata betoon või asfalt, on soovitatav mahuti/konteineri alla asetada libisemiskindel polüetüleenkile (2-kihiline vananemiskindel 0,20 PE), lauskangas või kummigraanulitest matt.

Aluspinna külge ankurdamine

Õue paigaldavad mahutid/konteinerid, mis jäävad tuule kätte, soovitame ankurdada maa külge. Ankurdus ei tohi olla jäik ja peab võimaldama muutuvast temperatuurist, täitmisest/tühjendamisest jne põhjustatud liikumist, näiteks paagi ülaossa paigaldatud trosside abil. Kui kasutate mahuti/konteineri põhjas olevaid kinnitusaasasid, peavad need liikumist võimaldama ja neid ei tohi jäigalt kinnitada.

Siseruumides kasutamisel ei ole tavaliselt aluspinnale ankurdamine vajalik. Erandik on asjaolu, kui mahuti/konteineri ümber või statiivide juures toimuva töö tõttu on olemas ümbermineku oht.

Ventilatsioon

Kõik tööstuslikud CPX mahutid ja konteinerid on ette nähtud ala-/ülerõhuta atmosfäärirõhu jaoks, v.a rõhk, mis tavaliselt tekib sisu omakaalust meie poolt määratud tiheduse piirväärtuste piires.

Mahutisse/konteinerisse suunduv ja sealt väljuvad voolud nõuavad korrektselt mõõdetud ventilatsiooni, mis on vajalik ka rõhu tekkimise vältimiseks. Mõõtmete määramise põhireegel on, et ventilatsiooniava peab olema vähemalt sama suur kui suurim sisse-/väljalaskeava, kuid eelistatavalt peaks ventilatsiooniava mõõtmete ohutusvaru olema +1". Pneumaatiliste pumpade puhul võib olla vajalik suurem õhutus ja see tuleb alati konkreetselt välja arvutada.

Veenduge, et protsess ei tekitaks ülerõhku ning et paakautoga täitmisel lisatakse paagist ülerõhk koos õhuga, et veoki mahuti ja torud tühjendada või neid puhastada.

Mahuti/konteineri ventilatsiooniava ei ole võimalik liiga suureks teha. Tagage õhuvoolu ohutusvaru.

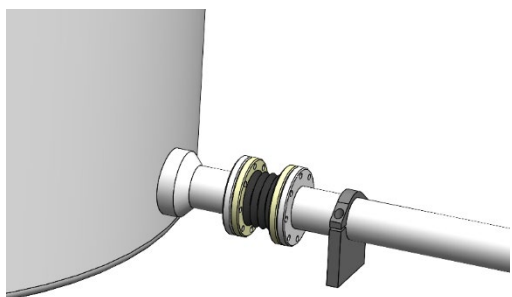
Ühendamine/ühendused

Mahutite/konteinerite ühendamine statsionaarse paigalduse puhul peab toimuma painduvate ühendustega. Kasutada võib painduvat toruliitmikku, kompensaatorit või muud sarnast tarvikut. Painduv ühendus peab võimaldama näiteks temperatuurimuutustest, tühjendamisest/täitmisest või pumba vibreerimisest põhjustatud liikumisi. Vale ühendus põhjustab tarbetut pinget, mis võib tekitada kahjustusi ja vähendada kasutusiga. Cipax ei vastuta sellest tulenevate probleemide eest.

Kiirete voolumuutuste korral, näiteks pumba väljatõmbe ajal, tuleb kasutada kompensaatorit.

Ühendused peavad olema painduvad ja koormusest vabastatud. Painduv ühendus tuleb sirgelt paigaldada.

Kõik ühendused peavad olema koormusevabad, et mahutit/konteinerit mitte koormata. Koormust vabastav tugi tuleb paigaldada *pärast* painduvat ühendust



Ühendused tuleb lekkekindluse tagamiseks ettevaatlikult paigaldada ning vältida peab ühenduse, tihendi või mahuti/konteineri liigse jõuga kahjustamist. Enne kinnikeeramist määrige keeret ja tihendit sobiva määrdeainega (silikoon, PFPE).

CPX lisatarvik/ühendus	Kinnikeeramine
Kaas Universaalühendus	Keerake käsitsi kinni.
Nippel Voolikujätk Camlock kiirliitmik Läbiviik Kork Sisekeere Väliskeere Klamberhülss	Keerake käsitsi ja seejärel ettevaatlikult tööriistaga umbes ¼ pööret.
Painduvat toruliitmikku (voolikuklambrid)	Keerake käsitsi pöördemomendini 6 Nm. See vastab ühe käe abil kruvikeerajaga tugevalt keeramisele.
Ühendus lahtivõetava äärikuga / flants Kompensaator	Keerake käsitsi mutrivõtmega 5 Nm, suurendades pöördemomenti ristipidi 20 Nm-ni. (10 kg jõud 20 cm pikkuse käepidemega)

Kasutuselevõtt

Lekkekindluse testimine

Cipaxi mahuti/konteineri ja paigaldatud lisatarvikute lekkekindlust on meie tehases kontrollitud. Siiski soovime **süsteemis**, kuhu tooted kuuluvad, enne kasutuselevõttu läbi viia ühenduste lekkekindluse testi. Selleks täitke mahuti/konteiner, nii et täitmise tase oleks küljel asuvast kõrgeimast ühendusest kõrgemal, ja 5 tunni pärast kontrollige lekke olemasolu.

Puhastamine/desinfitseerimine

Kui kokku ei ole lepitud teisiti, tarnitakse CPX mahutid ja konteinerid seest puhtana, kuid desinfitseerimata või puhtusestandardite suhtes spetsiaalselt kontrollimata. Seetõttu soovime toode pärast ühendamist kohapeal puhastada/desinfitseerida, kui kasutamisele rakenduvad erinõuded. Seda tehakse tavaliselt „CIP - Clean In Place“ puhastamise ja „SIP-Sterilize In Place“ desinfitseerimisega.

Esmakordne täitmine

Jälgige esimakordset täitmist, et mahutis ei tekiks rõhku.

Ohutus

Ärge viibige mahuti/konteineri kõrgele töstmisel selle läheduses.

Ohtlike kemikaalide ladustamisel kasutage mahuti/konteineri ümber kaitsekesta.

CPX mahutid ja konteinerid ei ole surveanumad ning ülerõhk on plahvatusohtlik.

Kemikaale sisaldavat mahutit tuleb pidada ohtlikuks. Ärge sisenege mahutisse vajalikke ettevaatusabinõusid (nt puhastamine ja ventilatsioon) võtmata.

Ärge kõndige mahuti/konteineri peal, kui hoone külge (mitte mahuti/konteineri) pole ankurdatud kukkumiskaitset. Märg mahuti/konteiner võib olla väga libisemisohtlik ning kemikaalide pikaajaline ladustamine võib mahutit/konteinerit nõrgestada.

Hooldusgraafik

Kui konkreetse paigaldise korralises hooldusgraafikus või asjakohaste kemikaalide tarnija juhistes ei ole sätestatud teisiti, soovime lisaks üldisele pidevale jälgimisele pärast muudatusi, nagu nähtavad kahjustused või lekked, läbi viia järgmised korrapärased ülevaatused.

	Kasutuselevõtt	Iganädalane	Igakuine	Iga-aastane
Mahuti/konteiner	Kas asukoht on sobiv? Kas aluspind ja paigaldamise pind ning märgistus vastavad vajadustele ja nõuetele? Kas paigaldise jaoks on luba?		Vigastuste/lekete visuaalne kontroll mahuti kasutamise ajal.	Puhastamine, millele järgneb materjali kahjustuste ja pragude suhtes visuaalne kontroll nii seest kui väljast.
Kaitsekest	Kas konkreetsete kemikaalide puhul on vajalik mahuti kaitsekest või on see ohutuse suurendamiseks isiklik soov?		Vigastuste/lekete visuaalne kontroll mahuti kasutamise ajal.	Puhastamine, millele järgneb visuaalne kontroll kahjustuste suhtes.
Õhutamine/ventilatsioon	Kas ventilatsiooni mõõtmed on sobivad? Suunis: vähemalt sama suur nagu suurim sisse-/väljalaskeava, kuid eelistatavalt suurim väljalaskeava +1". Kas filter on vajalik?			Kontrollige, kas õhutamiseks mõeldud ventilatsioonikanalid on takistustevabad. Söefiltri vahetus.
Ühendused	Kas on õigesti kinni keeratud? Ühendus painduva ühendusega (kompensaator, painduvat toruliitmikku), mis on koormusest vabastatud? 5-tunnine lekkekindluse katse veega.	Visuaalne kontroll võimalike muutuste, lekke suhtes.	Kas on ikka õige tugevusega kinni keeratud? Lekkekindlus?	Kas tihend on pingul? Lekke või nähtavate vananemismärkide korral vahetage see välja.
Puhtus	Kas vajate enne kasutuselevõttu puhastamist/desinfitseerimist?			Seest puhastamine/loputamine vee või muu lahustiga, mis ei kahjusta mahuti/konteinerit.

Kemikaale sisaldavat mahutit tuleb pidada tervisele ohtlikuks. Ärge sisenege mahutisse vajalikke ettevaatusabinõusid (nt puhastamine ja ventilatsioon) võtmata.